



2024 BAHÇEŞEHİR ÜNİVERSİTESİ 2024 YILI DIŞ PAYDAŞ ANKET RAPORU

Hazırlayan:
Veri Analizi ve Raporlama Birimi



BAHÇEŞEHİR ÜNİVERSİTESİ 2024 YILI DIŞ PAYDAŞ ANKETİ

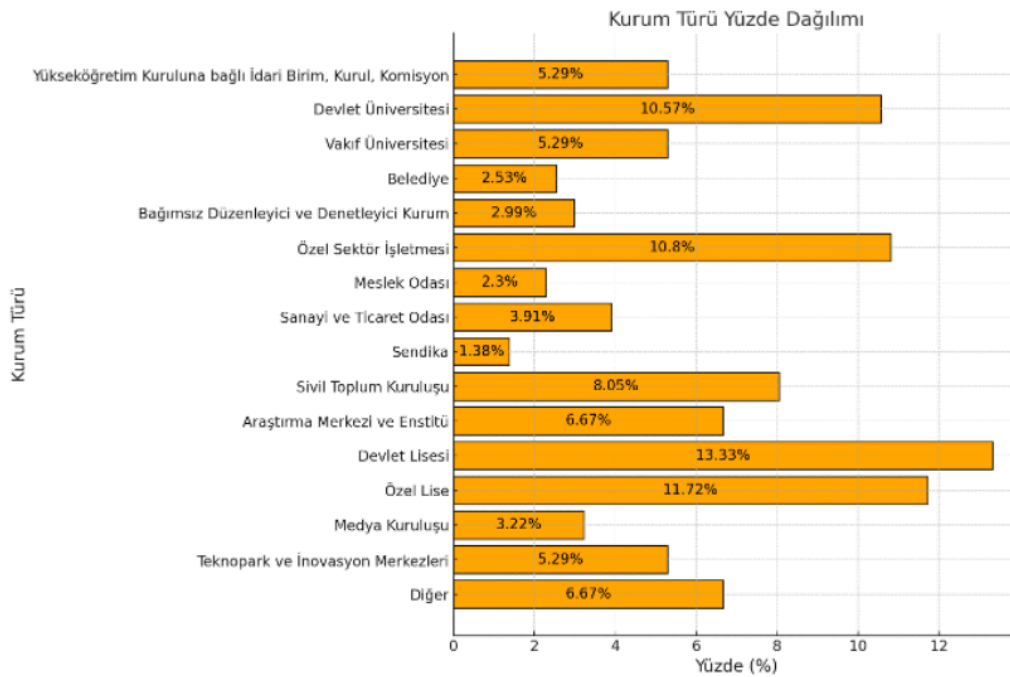
Bahçeşehir Üniversitesi'nin dış paydaş görüşlerini toplamak amacıyla 2024 yılında gerçekleştirilen bu araştırma, Ocak ve Şubat 2025'te uygulanmış ve analiz edilmiştir. Araştırma kapsamında, üniversitenin dış paydaşlarla olan ilişkilerini, memnuniyet düzeylerini ve algılarını değerlendirmek amacıyla 435 kişiyle çevrim içi anket yöntemiyle veri toplanmıştır. Ayrıca, üniversitenin iş dünyasıyla yürüttüğü projelerin etkisi, toplumsal katkı sağlama çabaları ve sürdürülebilirlik çalışmaları gibi konulardaki algılar da değerlendirilmiştir.

Katılımcılar, üniversitenin farklı paydaş gruplarını temsil eden devlet ve vakıf üniversiteleri, özel sektör işletmeleri, araştırma merkezleri, teknoparklar, sivil toplum kuruluşları gibi çeşitli kurumlardan oluşmaktadır.

Toplanan veriler, nicel analiz yöntemleriyle yorumlanmış ve elde edilen bulgular, grafikler ve yüzdelerle görselleştirilmiştir. Elde edilen sonuçlar, Bahçeşehir Üniversitesi'nin mevcut güçlü yönlerini koruması, zayıf olduğu alanlarda ise iyileştirmeler yapması için bir yol haritası sunmaktadır.

Çalışılan Kurum Türü (n435) (Tablo 1 - Grafik 1)

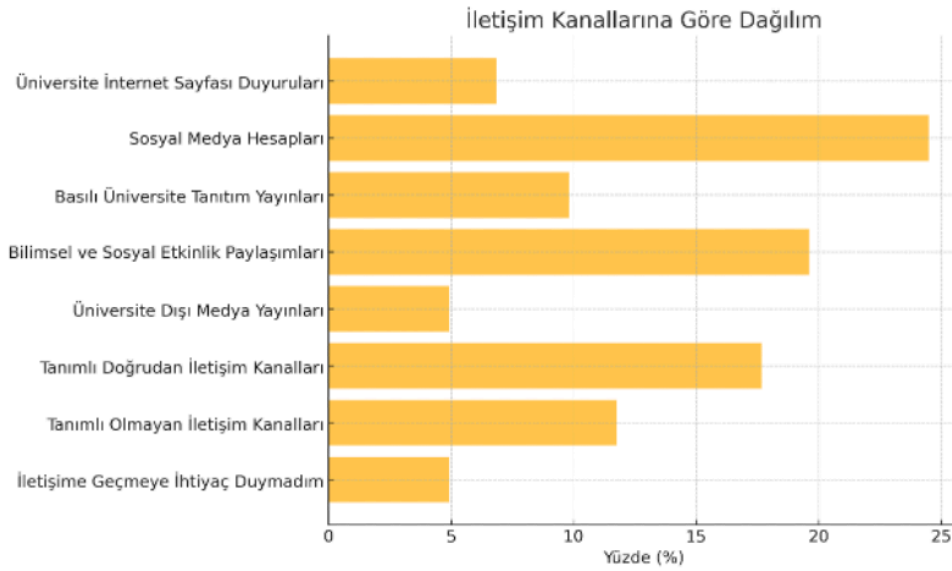
Kurum Türü	f	Yüzde (%)
Yükseköğretim Kuruluna bağlı İdari Birim, Kurul, Komisyon	23	5.29
Devlet Üniversitesi	46	10.57
Vakıf Üniversitesi	23	5.29
Belediye	11	2.53
Bağımsız Düzenleyici ve Denetleyici Kurum	13	2.99
Özel Sektör İşletmesi	47	10.8
Meslek Odası	10	2.3
Sanayi ve Ticaret Odası	17	3.91
Sendika	6	1.38
Sivil Toplum Kuruluşu	35	8.05
Araştırma Merkezi ve Enstitü	29	6.67
Devlet Lisesi	58	13.33
Özel Lise	51	11.72
Medya Kuruluşu	14	3.22
Teknopark ve İnovasyon Merkezleri	23	5.29
Diğer	29	6.67



Tablo 1, Bahçeşehir Üniversitesi'nin paydaş anketine katılan kurum türlerini ve yüzdesel dağılımlarını göstermektedir. Ankete en yüksek katılım oranı %13,33 ile "Devlet Lisesi" kategorisinden gelmiştir. "Özel Sektör İşletmesi" %10,8 oranında katılım sağlarken, "Devlet Üniversitesi" %10,57 oranıyla anketin diğer önemli katılımcı grupları arasında yer almıştır.

Üniversite ile İlgili Bilgilere Ulaşmada Yararlanılan İletişim Kanalları (Birden fazla cevap) (n:435) (Tablo 2 - Grafik 2)

İletişim Kanalı	Cevap Sayısı	Yüzde (%)
Üniversite İnternet Sayfası Duyuruları	70	6.86
Sosyal Medya Hesapları	250	24.51
Basılı Üniversite Tanıtım Yayınları	100	9.8
Bilimsel ve Sosyal Etkinlik Paylaşımları	200	19.61
Üniversite Dışı Medya Yayınları	50	4.9
Tanımlı Doğrudan İletişim Kanalları	180	17.65
Tanımlı Olmayan İletişim Kanalları	120	11.76
İletişime Geçmeye İhtiyaç Duymadım	50	4.9



Tablo 2, Bahçeşehir Üniversitesi'nin paydaş anketine katılanların hangi iletişim kanallarını kullandığını göstermektedir. Ankete göre, paydaşlar en çok %24,51 oranıyla "Sosyal Medya Hesapları" üzerinden iletişim kurmuştur. İkinci sırada ise %19,61 ile "Bilimsel ve Sosyal Etkinlik Paylaşımları" yer almaktadır.

Tablodaki diğer önemli iletişim kanalları arasında %17,65 oranıyla "Tanımlı Doğrudan İletişim Kanalları" ve %11,76 oranıyla "Tanımlı Olmayan İletişim Kanalları" dikkat çekmektedir. Ayrıca, %9,8 oranıyla "Basılı Üniversite Tanıtım Yayınları" da geleneksel iletişim yöntemlerinin hâlâ kullanılabilirliğini koruduğunu göstermektedir.

Üniversitenin İnternet Sitesinde Yer Alan Raporları/Yayınları İnceleme Durumu (n:435) (Tablo 3)

Rapor	Evet (%)	Hayır (%)
Stratejik Plan	15.0	85.0
Kurum İç Değerlendirme Raporu (KİDR)	14.0	86.0
Kurumsal Dış Değerlendirme Raporu (KGBR)	12.0	88.0
Sürdürülebilir Kalkınma Amaçları Raporları	10.0	90.0
Birleşmiş Milletler Küresel İlkeler Sözleşmesi İlerleme Raporu	25.0	75.0

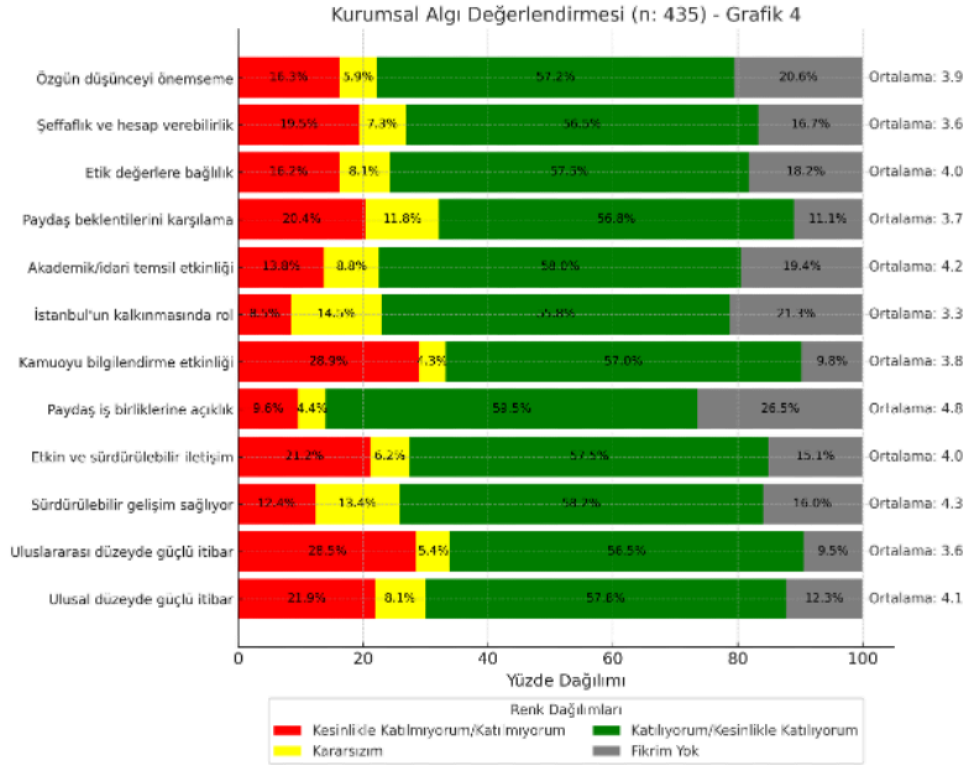
Tablo 3, Bahçeşehir Üniversitesi'nin paydaşlarından aldığı geri bildirimler doğrultusunda kullanılan raporlama türlerine ilişkin sonuçları göstermektedir. Anket sonuçlarına göre, "Birleşmiş Milletler Küresel İlkeler Sözleşmesi İlerleme Raporu" %25 "Evet" yanıtı ile en yüksek oranda tanınırlığa sahiptir.

Bahçeşehir Üniversitesi'ne Yönelik Paydaş Algıları

Bahçeşehir Üniversitesi'nin paydaş analizi kapsamında incelenen dört başlık, üniversitenin paydaşlar tarafından nasıl algılandığını ve hangi alanlarda güçlü veya gelişime açık olduğunu ortaya koymaktadır. Bu değerlendirmeler, eğitim-öğretim kalitesinden araştırma-geliştirme faaliyetlerine, toplumsal katkıdan paydaş ilişkilerine kadar geniş bir perspektif sunmaktadır.

Kurumsal Algı Değerlendirmesi (Tablo 4 – Grafik 4)

Kategori	Kesinlikle Katılmıyorum (%)	Katılmıyorum (%)	Kararsızım (%)	Katılıyorum (%)	Kesinlikle Katılıyorum (%)	Fikrim Yok (%)	Ortalama
Ozgün düşünceyi önemseme	11.62	4.44	5.91	39.96	17.29	20.59	3.9
Şeffaflık ve hesap verebilirlik	12.17	7.31	7.31	16.46	40.04	16.72	3.6
Etik değerlere bağlılık	11.56	6.63	6.39	25.2	32.3	18.22	4.0
Paydaş beklentilerini karşılama	9.65	13.72	11.8	16.01	40.74	11.08	3.7
Akademik/İdari temsil etkinliği	3.77	13.03	8.76	41.68	16.32	19.44	4.2
İstanbul'un kalkınmasında rol	4.83	1.61	14.51	29.41	20.34	21.27	3.3
Kamuyu bilgilendirme etkinliği	13.92	15.9	4.26	31.01	25.86	9.0	3.0
Paydaş iş birliklerine açıklık	5.91	3.7	4.45	53.52	5.98	26.47	4.8
Fikrin ve sürdürülebilir iletişim	3.74	17.45	6.25	22.13	35.37	15.07	4.0
Sürdürülebilir gelişim sağlıyor	9.28	1.09	13.39	30.24	8.01	15.99	4.3
Uluslararası düzeyde güçlü itibar	13.59	14.95	5.43	34.53	21.97	9.53	3.6
Ulusal düzeyde güçlü itibar	6.92	14.97	6.36	31.36	26.39	12.3	4.1



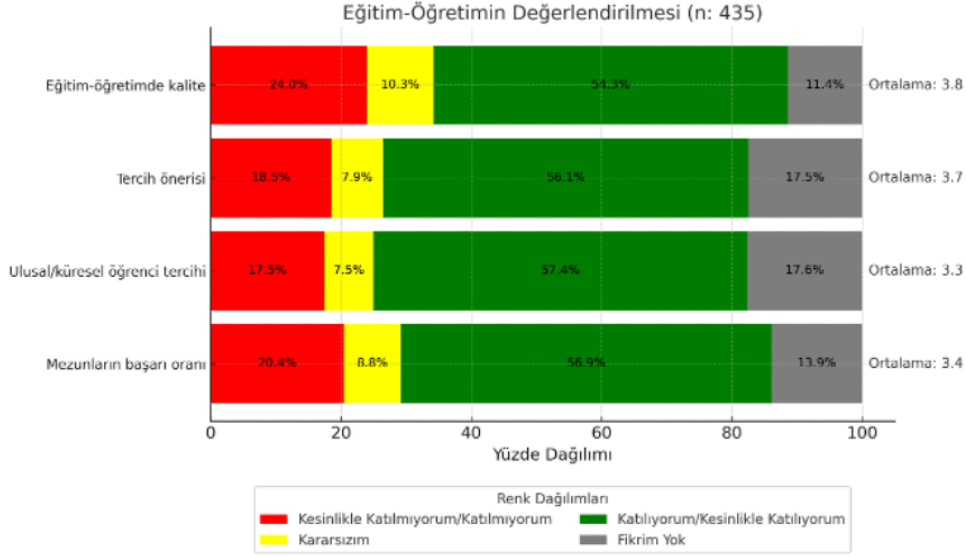
Grafik 4, Bahçeşehir Üniversitesi'nin paydaş anketine ilişkin değerlendirme sonuçlarını yüzdesel dağılımlar ve ortalama değerlerle sunmaktadır. "Akademik/idari temsil etkinliği" kategorisi, %41,68 "Katılıyorum" ve %16,32 "Kesinlikle Katılıyorum" oranları ile toplamda %58 olumlu değerlendirme almıştır. Ortalama puanı 4,2 olan bu kategori, temsil etkinliği konusunda paydaşların genel olarak olumlu bir algıya sahip olduğunu göstermektedir.

"Etik değerlere bağlılık" kategorisi %57,5 olumlu değerlendirme oranı ve 4,0 ortalama puanı ile güçlü bir algıya sahiptir. "Şeffaflık ve hesap verebilirlik" kategorisi ise %56,5 olumlu değerlendirme oranı ve 3,6 ortalama puanı ile dikkat çekmektedir.

"Özgün düşüncüyü önemseme" kategorisinde %57,25 olumlu değerlendirme oranı ve 3,9 ortalama puan dikkat çekmektedir. Ancak bu kategoride "Fikrim Yok" seçeneğini işaretleyenlerin oranının %20,59 olması, bu konuda farkındalığın artırılması gerektiğini göstermektedir.

Eğitim ve Öğretimin Değerlendirilmesi (Tablo 5– Grafik 5)

Kategori	Kesinlikle Katılmıyorum (%)	Katılmıyorum (%)	Kararsızım (%)	Katılıyorum (%)	Kesinlikle Katılıyorum (%)	Fikrim Yok (%)	Ortalama
Eğitim-öğretimde kalite	14,37	9,58	10,26	32,61	21,74	11,44	3,8
Tercih önerisi	11,12	7,41	7,94	33,63	22,42	17,48	3,7
Ulusal/küresel öğrenci tercihi	10,08	6,99	7,49	34,44	22,96	17,65	3,3
Mezunların başarı oranı	12,26	8,17	8,76	34,13	22,75	13,92	3,4



Grafik 5, Bahçeşehir Üniversitesi'nin paydaş anketine ilişkin eğitim ve mezuniyet ile ilgili dört farklı kategorideki değerlendirmeleri sunmaktadır. "Eğitim-öğretimde kalite" kategorisi, %32,61 "Katılıyorum" ve %21,74 "Kesinlikle Katılıyorum" oranları ile toplamda %54,35 olumlu değerlendirme almıştır. Ortalama puanı 3,8 olan bu kategori, üniversitenin eğitim kalitesine yönelik olumlu algının güçlü olduğunu, ancak bu algının daha da geliştirilmesi için iyileştirme çalışmalarına devam edilmesi gerektiğini göstermektedir.

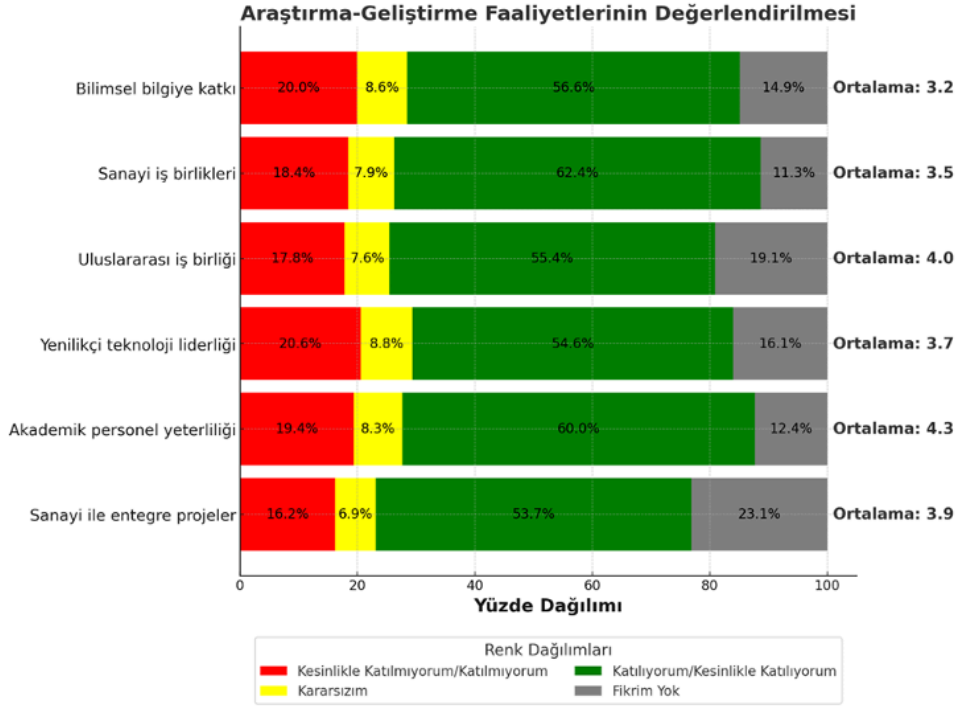
"Tercih önerisi" kategorisinde, %33,63 "Katılıyorum" ve %22,42 "Kesinlikle Katılıyorum" oranları ile toplamda %56,05 olumlu değerlendirme yapılmıştır. Bu kategori 3,7 ortalama puan ile eğitim programlarının öğrenciler ve paydaşlar tarafından genel olarak tavsiye edilebilir bulunduğunu göstermektedir.

"Ulusal/küresel öğrenci tercihi" kategorisi, %34,44 "Katılıyorum" ve %22,96 "Kesinlikle Katılıyorum" oranları ile toplamda %57,4 olumlu değerlendirme almıştır. Buna rağmen, kategorinin ortalama puanı 3,3 olup, bu alandaki gelişim potansiyelini yansıtmaktadır.

"Mezunların başarı oranı" kategorisinde %34,13 "Katılıyorum" ve %22,75 "Kesinlikle Katılıyorum" oranları ile toplamda %56,88 olumlu değerlendirme yapılmıştır. Ortalama puanın 3,4 olduğu bu kategori, üniversitenin mezunlarının iş ve kariyer başarılarının genel olarak olumlu algılandığını göstermektedir.

Araştırma Geliştirme Faaliyetlerinin Değerlendirilmesi (Tablo6– Grafik 6)

Kategori	Kesinlikle Katılmıyorum (%)	Katılmıyorum (%)	Kararsızım (%)	Katılıyorum (%)	Kesinlikle Katılıyorum (%)	Fikrim Yok (%)	Ortalama
Bilimsel bilgiye katkı	11.97	7.98	8.55	33.95	22.63	14.91	3.2
Sanayi iş birlikleri	11.03	7.35	7.88	37.44	24.96	11.34	3.5
Uluslararası iş birliği	10.7	7.13	7.64	33.22	22.15	19.15	4.0
Yenilikçi teknoloji liderliği	12.33	8.22	8.81	32.76	21.84	16.05	3.7
Akademik personel yeterliliği	11.61	7.74	8.29	36.0	24.0	12.37	4.3
Sanayi ile entegre projeler	9.71	6.48	6.94	32.24	21.49	23.13	3.9



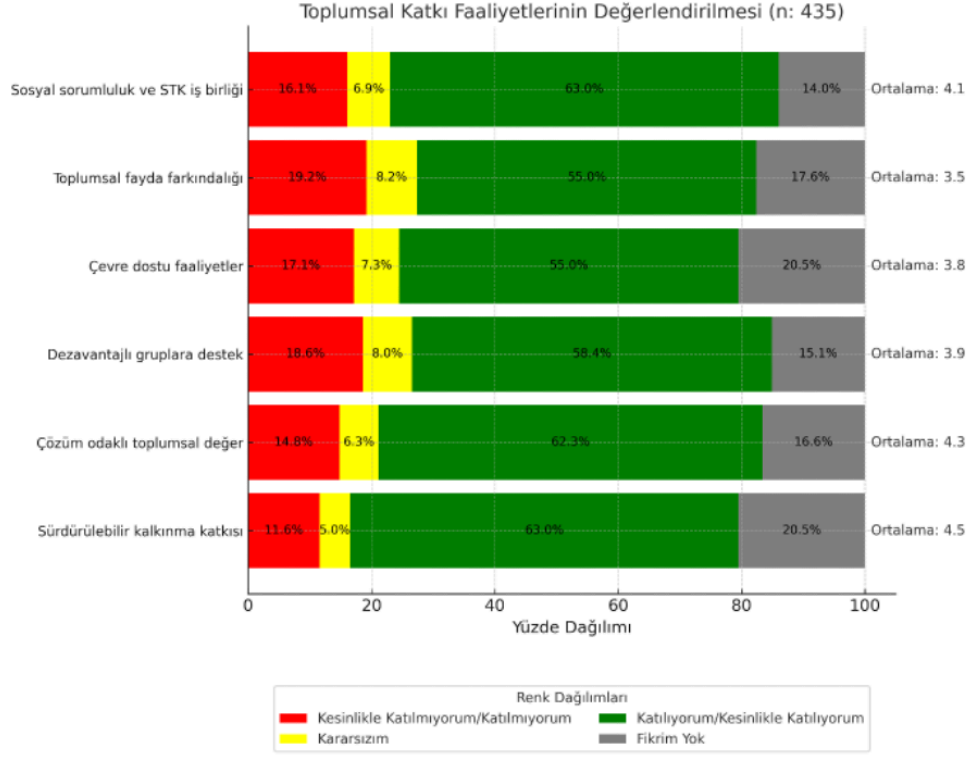
Grafik 6, Bahçeşehir Üniversitesi'nin araştırma ve geliştirme faaliyetlerine ilişkin paydaş değerlendirmelerini göstermektedir. "Sanayi iş birlikleri" kategorisi, %37,44 "Katılıyorum" ve %24,96 "Kesinlikle Katılıyorum" yanıtlarıyla toplamda %62,4 olumlu değerlendirme almıştır. Bu sonuç, üniversitenin sanayi ile olan iş birliklerinin güçlü bir algıya sahip olduğunu göstermekte, ancak daha fazla geliştirilebilir bir alan sunduğunu işaret etmektedir.

"Uluslararası iş birliği" kategorisi %33,22 "Katılıyorum" ve %22,15 "Kesinlikle Katılıyorum" oranları ile toplamda %55,37 olumlu değerlendirme almıştır. Bu sonuç, üniversitenin uluslararası platformlarda iş birliği geliştirme konusunda önemli bir başarıya sahip olduğunu göstermekte, ancak bu alanda daha fazla odaklanılabilecek fırsatlar bulunduğunu ifade etmektedir. "Yenilikçi teknoloji liderliği" kategorisi ise %54,57 olumlu değerlendirme oranıyla paydaşlar tarafından olumlu algılanmış, 3,7 ortalama puanı ile teknoloji ve yenilikçilik konusunda üniversitenin güçlü bir duruş sergilediğini ortaya koymaktadır.

"Sanayi ile entegre projeler" kategorisi %32,24 "Katılıyorum" ve %21,49 "Kesinlikle Katılıyorum" oranları ile toplamda %53,73 olumlu değerlendirme almıştır. "Akademik personel yeterliliği" kategorisi ise %36 "Katılıyorum" ve %24 "Kesinlikle Katılıyorum" oranıyla %60 olumlu değerlendirme almış olup, 4,3 ortalama puanıyla üniversitenin akademik kadrosunun paydaşlar tarafından olumlu algılandığını ortaya koymaktadır.

Toplumsal Katkı Faaliyetlerinin Değerlendirilmesi (Tablo7– Grafik 7)

Kategori	Kesinlikle Katılmıyorum (%)	Katılmıyorum (%)	Kararsızım (%)	Katılıyorum (%)	Kesinlikle Katılıyorum (%)	Fikrim Yok (%)	Ortalama
Sosyal sorumluluk ve STK iş birliği	9.65	6.43	6.89	37.8	25.2	14.02	4.1
Toplumsal fayda farkındalığı	11.5	7.67	8.22	33.0	22.0	17.63	3.5
Çevre dostu faaliyetler	10.29	6.86	7.35	33.0	22.0	20.51	3.8
Dezavantajlı gruplara destek	11.15	7.43	7.96	35.02	23.34	15.1	3.9
Çözüm odaklı toplumsal değer	8.87	5.91	6.33	37.37	24.92	16.6	4.3
Sürdürülebilir kalkınma katkısı	6.94	4.63	4.96	37.8	25.2	20.48	4.5



Grafik 7, Bahçeşehir Üniversitesi'nin toplumsal sorumluluk, sürdürülebilir kalkınma ve çevre duyarlılığına ilişkin değerlendirmelerini yüzdesel dağılımlar ve ortalama puanlarla sunmaktadır. "Sürdürülebilir kalkınma katkısı" kategorisi, %37,8 "Katılıyorum" ve %25,2 "Kesinlikle Katılıyorum" oranları ile toplamda %63 olumlu değerlendirme almıştır. Ortalama puanı 4,5 olan bu kategori, üniversitenin sürdürülebilirlik çalışmalarına yönelik güçlü bir algıya sahip olduğunu göstermektedir.

"Çözüm odaklı toplumsal değer" kategorisi, %62,3 olumlu değerlendirme oranıyla 4,3 ortalama puan almıştır. "Dezavantajlı gruplara destek" ve "Çevre dostu faaliyetler" kategorileri, sırasıyla %58,4 ve %55 olumlu değerlendirme oranlarıyla dikkat çekmektedir. Ortalama puanlar sırasıyla 3,9 ve 3,8 olup bu alanlarda daha fazla farkındalık yaratılması gerektiği söylenebilir. "Sosyal sorumluluk ve STK iş birliği" kategorisinde %63 olumlu değerlendirme oranıyla 4,1 ortalama puan elde edilmiştir.

Üniversitede Bölümlerin Eğitim Programları Hazırlanırken Görüş Sunma Eğilimi (n: 435) (Tablo 8)

Cevap	f	Yüzde (%)
Evet	174	40.0
Hayır	261	60.0

Tablo 8, Bahçeşehir Üniversitesi paydaşlarının, üniversitedeki bölümlerin eğitim programları hazırlanırken görüş sunma konusundaki eğilimlerini göstermektedir. Ankete katılanların %40'ı bu süreçte aktif olarak görüş bildirmek istediklerini belirtirken, %60'ı ise bu sürece dahil olma konusunda isteksiz olduklarını ifade etmiştir. Eğitim programlarının güncellenmesi ve geliştirilmesi sürecinde paydaşların geri bildirimde bulunmasının, programların daha işlevsel ve çağın gereksinimlerine uygun hale getirilmesine katkı sağlayacağı düşünüldüğünde, %40'lık olumlu yanıt oranı önemli bir fırsat sunmaktadır.

Üniversitenin Dış Paydaşlarına Sunduğu Hizmetlerde Geliştirilmesi Gerektiği Düşünülen Alanlar (n:435) (Tablo 9 – Grafik 9)

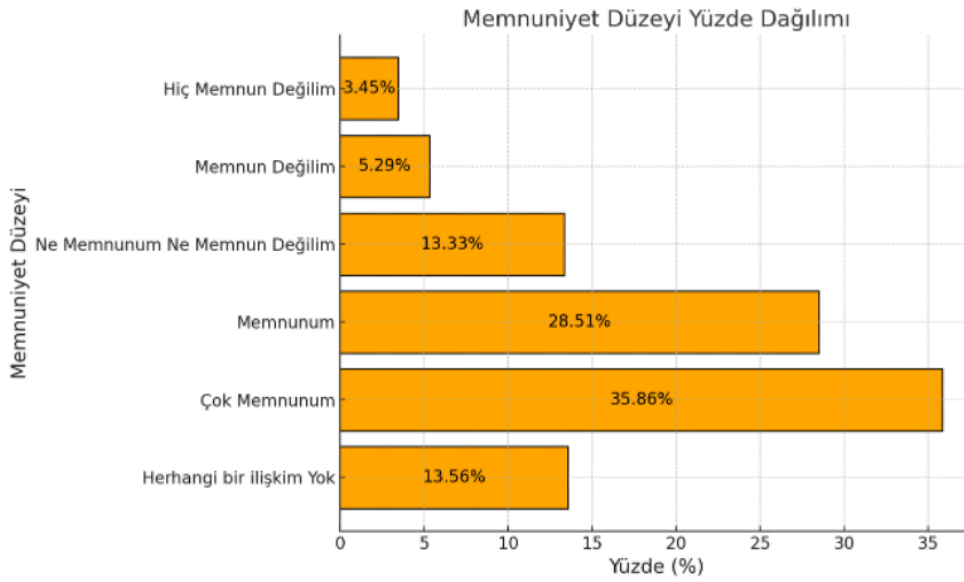
Geliştirme Alanları	f	Yüzde (%)
Daha Etkili İletişim Kanalları Oluşturulması	29	6.67
Kütüphane Çalışma Saatlerinin Uzatılması	23	5.29
Paydaşlara Yönelik Daha Fazla Etkinlik ve Workshop Düzenlenmesi	45	10.34
Sürekli Eğitim Merkezinin Verdiği Eğitimlerin Yaygınlaştırılması	68	15.63
Liseler Yönelik Yapılan Aktivitelerin Arttırılması	53	12.18
Görüş Bildirmedi	217	49.89



Tablo 9, Bahçeşehir Üniversitesi paydaşlarının gelişim alanlarına yönelik önerilerini içermektedir. Katılımcıların %49,89'u herhangi bir görüş bildirmemiştir, bu da önemli bir kısmının mevcut süreçlere ilişkin spesifik bir geri bildirim sağlamadığını göstermektedir. Ancak, görüş belirten paydaşlar içinde en çok öne çıkan alan %15,63 ile "Sürekli Eğitim Merkezi'nin Verdiği Eğitimlerin Yaygınlaştırılması" olmuştur.

Bahçeşehir Üniversitesi ile Olan Genel İş Birliği Süreçlerinden Memnuniyet Düzeyi (n:435) (Tablo 10 – Grafik 10)

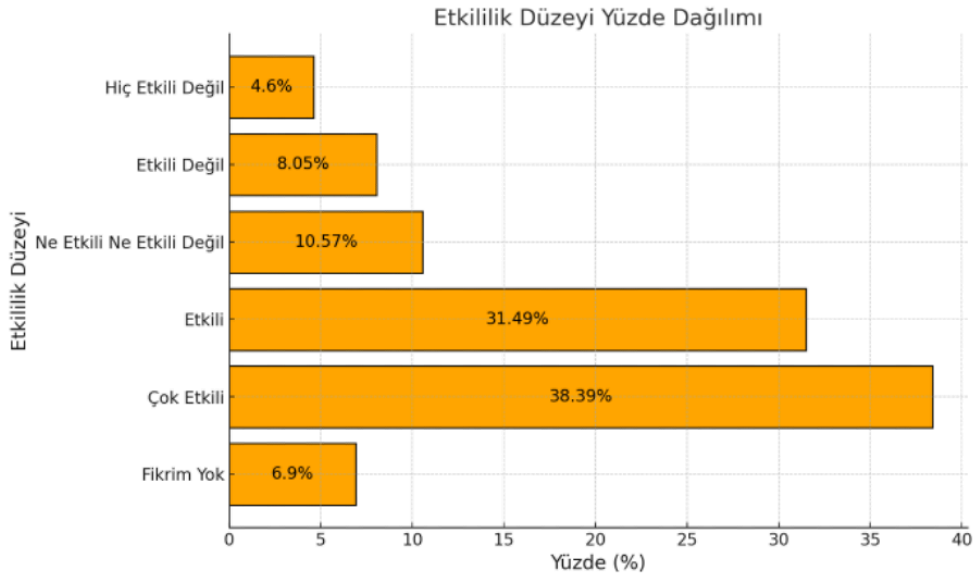
Memnuniyet Düzeyi	f	Yüzde (%)
Hiç Memnun Değilim	15	3.45
Memnun Değilim	23	5.29
Ne Memnunum Ne Memnun Değilim	58	13.33
Memnunum	124	28.51
Çok Memnunum	156	35.86
Herhangi bir ilişkim Yok	59	13.56



Tablo 10, Bahçeşehir Üniversitesi'nin paydaşlarının memnuniyet düzeylerini değerlendirmektedir. Katılımcıların %35,86'sı "Çok Memnunum" ve %28,51'i "Memnunum" yanıtını vermiştir. Bu sonuç, toplamda %64,37 oranında olumlu bir memnuniyet düzeyini yansıtmaktadır. Bu durum, üniversitenin paydaşlarıyla olan ilişkilerinde güçlü bir olumlu izlenim bıraktığını göstermektedir.

Bahçeşehir Üniversitesi'nin İş Dünyası ile Yürüttüğü Projelerin Sektörel Etkisi (n:435) (Tablo 11 – Grafik 11)

Etkililik Düzeyi	f	Yüzde (%)
Hiç Etkili Değil	20	4.6
Etkili Değil	35	8.05
Ne Etkili Ne Etkili Değil	46	10.57
Etkili	137	31.49
Çok Etkili	167	38.39
Fikrim Yok	30	6.9



Tablo 11, Bahçeşehir Üniversitesi'nin paydaşları tarafından değerlendirilen etkililik düzeyini göstermektedir. Katılımcıların %38,39'u "Çok Etkili" ve %31,49'u "Etkili" yanıtını vererek toplamda %69,88 oranında olumlu bir değerlendirme yapmıştır. Bu yüksek oran, üniversitenin faaliyetlerinin paydaşlar üzerinde güçlü bir etki yarattığını ve etkinliğinin genel olarak yüksek algılandığını göstermektedir.

SONUÇ

Bahçeşehir Üniversitesi'nin dış paydaş görüşlerini anlamak ve stratejik kararlarına yön vermek amacıyla gerçekleştirdiği 2024 yılı anketi, geniş bir yelpazede elde edilen bulgularıyla dikkat çekmektedir. 435 katılımcı ile çevrim içi yöntemle gerçekleştirilen bu çalışma, üniversitenin paydaşlarıyla olan ilişkilerini, iletişim stratejilerini, memnuniyet düzeylerini ve toplumsal katkılarını derinlemesine analiz etmiştir. Bu kapsamlı değerlendirme, üniversitenin güçlü yönlerini pekiştirirken, gelişim gerektiren alanlara ışık tutmaktadır.

Ankete katılanlar arasında devlet liseleri, özel sektör işletmeleri, araştırma merkezleri, teknoparklar, sivil toplum kuruluşları ve çeşitli eğitim kurumları gibi geniş bir temsil grubu bulunmaktadır. Katılım oranlarında en yüksek dilimi %13,33 ile "Devlet Liseleri" oluştururken, devamında %11,72 ile Özel Liseler gelmektedir. Araştırma merkezi ve enstitüler %6,67, teknoparklar ve inovasyon merkezleri ise %5,29 oranında yer almıştır.

Anket sonuçlarına göre, paydaşların en sık kullandığı iletişim kanalı %24,51 oranıyla sosyal medya hesapları olmuştur. Bu bulgu, dijital platformların etkili bir iletişim aracı olduğunu ve üniversitenin bu kanaldaki varlığını başarıyla yönettiğini göstermektedir. Ancak, basılı tanıtım materyalleri (%9,8) ve internet sitesi duyuruları (%6,86) gibi geleneksel yöntemlerin düşük oranlarda tercih edilmesi, bu alanlarda stratejik iyileştirme yapılması gerektiğini ortaya koymaktadır.

Paydaşlar, üniversitenin etik değerlere bağlılık (%57,5 olumlu), şeffaflık (%56,5 olumlu), özgün düşünceyi destekleme (%57,25 olumlu) ve paydaş beklentilerini karşılama (%56,75 olumlu) gibi kategorilerde güçlü bir algıya sahip olduğunu belirtmişlerdir.

Üniversitenin eğitim kalitesi %54,35 oranında olumlu değerlendirilmiştir. Araştırma-geliştirme faaliyetlerinde ise sanayi iş birlikleri ve uluslararası projeler oldukça olumlu bir algıya sahiptir. Ancak, akademik personel yeterliliği ve sanayi ile entegre projelerde alginın güçlendirilmesi gerekmektedir.

Anket, üniversitenin toplumsal katkı ve sürdürülebilirlik çabalarının güçlü bir şekilde algılandığını göstermektedir. Sürdürülebilir kalkınmaya yönelik çabalar %63 oranında olumlu değerlendirilmiştir.

Paydaşların geri bildirimlerinde en çok vurgulanan gelişim alanı %15,63 oranıyla "Sürekli Eğitim Merkezi'nin eğitimlerinin yaygınlaştırılması" olmuştur. Lise düzeyindeki tanıtım ve bilinçlendirme aktivitelerinin artırılması (%12,18) ve daha fazla etkinlik ve workshop düzenlenmesi (%10,34) de öne çıkan talepler arasında yer almıştır.

Bahçeşehir Üniversitesi ile olan iş birliği süreçlerinden genel memnuniyet oranı %64,37 olarak belirlenmiştir. Katılımcıların %35,86'sı "Çok Memnunum" ve %28,51'i "Memnunum" yanıtını vermiştir. Anket sonuçlarına göre, katılımcıların %69,88'i üniversitenin iş dünyasıyla yürüttüğü projeleri "etkili" veya "çok etkili" olarak değerlendirmiştir. Bu güçlü algı, üniversitenin sektörel etkisini ve paydaşları üzerindeki olumlu etkisini göstermektedir.